



El ambiente  
es de todos

Minambiente

# BOLETÍN HIDROMETEOROLÓGICO DE LA MOJANA

San Marcos, Sucre 04 de agosto de 2020

Hora de la actualización: 12:00 HLC

BOLETÍN No: 134

## CONTENIDO

### 1. CONDICIONES METEOROLÓGICAS

#### 1.1 CONDICIONES METEOROLÓGICAS PRECEDENTES

#### 1.2 CONDICIONES METEOROLÓGICAS ACTUALES

#### 1.3 PRONÓSTICO METEOROLÓGICO DIARIO

### 2. CONDICIONES HIDROLÓGICAS

#### 2.1 CONDICIONES HIDROLÓGICAS ANTECEDENTES

#### 2.2 CONDICIONES HIDROLÓGICAS ACTUALES

##### 2.2.1 SUBZONA HIDROGRÁFICA DEL RÍO SAN JORGE - CUENCA ALTA

##### 2.2.2 SUBZONA HIDROGRÁFICA DEL RÍO SAN JORGE - CUENCA BAJA

##### 2.2.3 SUBZONA HIDROGRÁFICA DEL RÍO NECHÍ - CUENCA BAJA

##### 2.2.4 DIRECTOS AL BAJO CAUCA - CIÉNAGA LA RAYA ENTRE EL RÍO NECHÍ Y EL BRAZO DE LOBA

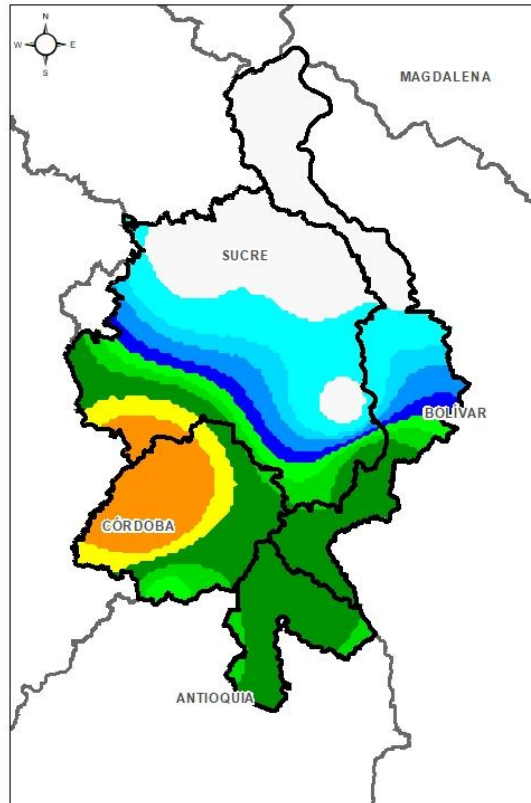
##### 2.2.5 DIRECTOS AL CAUCA ENTRE PTO. VALDIVIA Y RÍO NECHÍ

##### 2.2.6 DIRECTOS AL BAJO MAGDALENA ENTRE EL BANCO Y EL PLATO

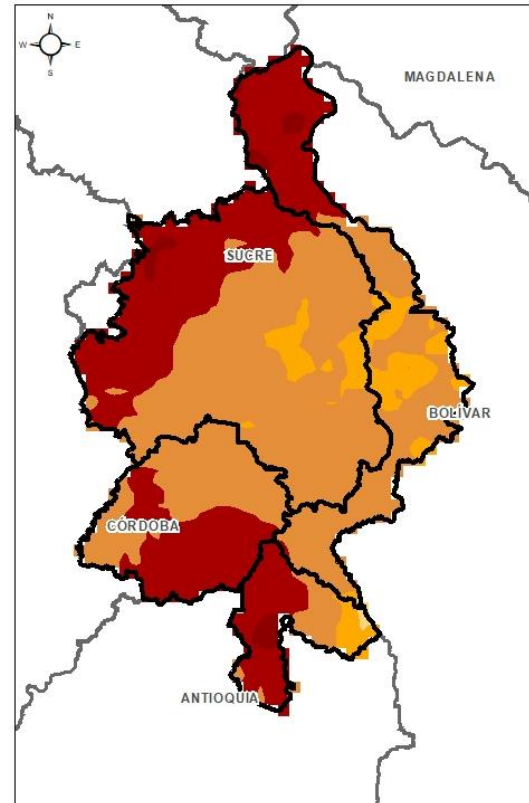
El Centro Regional de Pronóstico y Alertas Tempranas de la Mojana - CRPA La Mojana, busca fortalecer el sistema de alertas tempranas a través de un continuo monitoreo de las condiciones hidrometeorológicas, la generación de pronósticos meteorológicos y la difusión de alertas para la comunidad y los diferentes sectores productivos de la región.

Esta iniciativa hace parte de los proyectos "Reducción del riesgo y la vulnerabilidad frente al cambio climático en la región de La Depresión Momposina", financiado por el *Adaptation Fund* y "*Mojana, clima y vida*", financiado por el Fondo Verde del Clima, implementados por el Ministerio de Ambiente, el Fondo de Adaptación y el PNUD, en alianza con CORPOMOJANA e IDEAM.

# 1.1 CONDICIONES METEOROLÓGICAS ANTECEDENTES

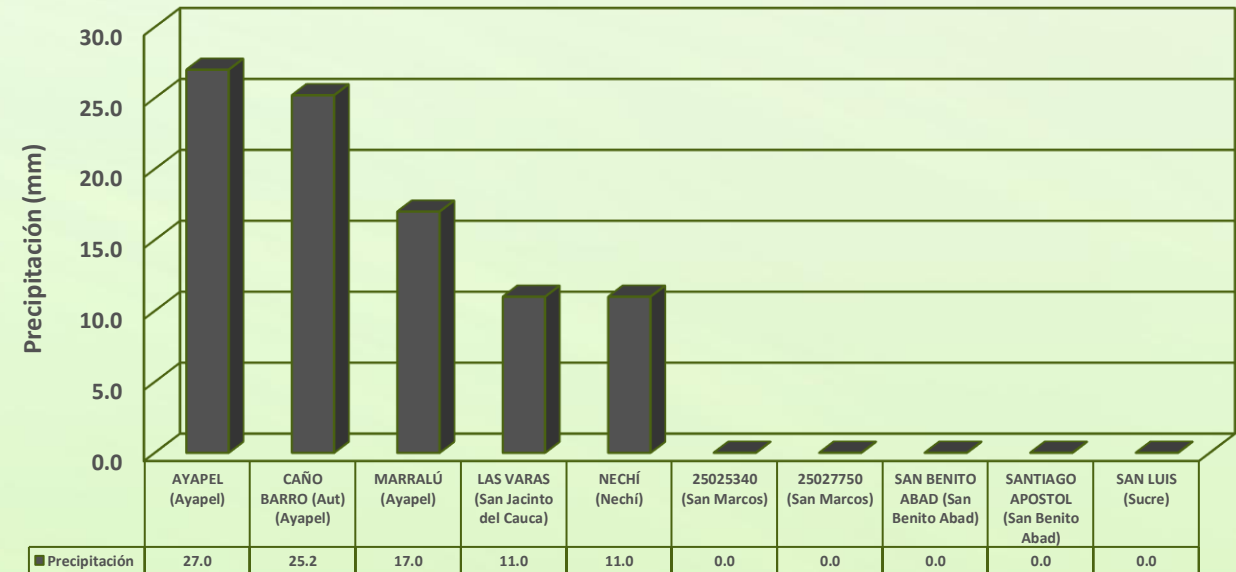


Precipitación acumulada  
28/07/2020 (07:00) - 29/07/2020 (07:00).  
Fuente: IDEAM



Temperatura superficial máxima por  
estimación Satelital 28/07/2020  
Fuente: IDEAM

## Lluvia Registrada el 02 de Agosto de 2020



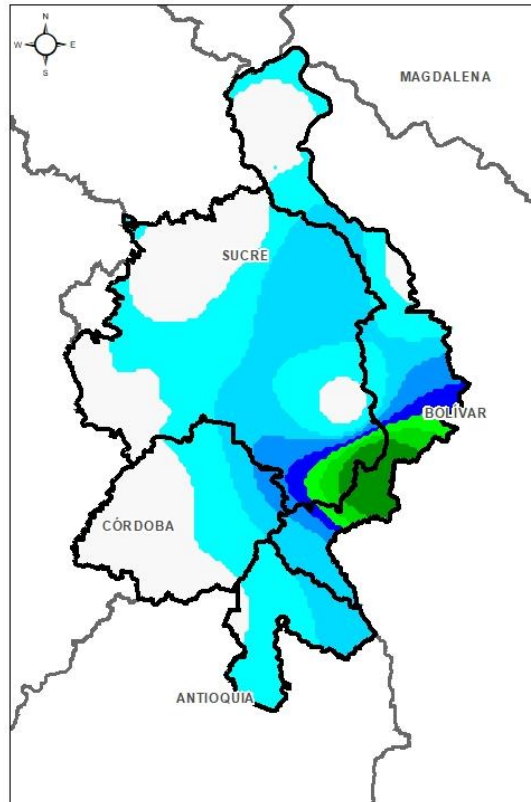
## RESUMEN DE CONDICIONES DEL DÍA 02 DE AGOSTO

**Precipitación:** Durante la jornada diurna de ayer 02 de agosto prevaleció condición seca con cielo parcialmente nublado. sin embargo, al final de la tarde, se desarrollaron algunos núcleos de lluvia hacia el Suroriente mojanero, luego, en horas de la noche de ayer y madrugada de hoy 03 de agosto, se incrementó la nubosidad dejando lluvias de variada intensidad en todo el territorio.

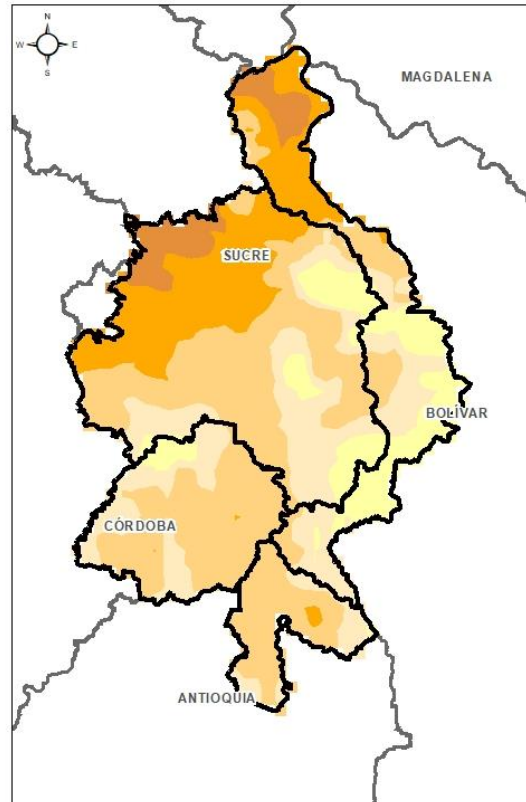
**Temperatura:** Se registró una temperatura máxima de 36,5°C a las 16:00 horas del día de ayer 02 de agosto en el municipio San Benito Abad y una mínima de 22,9°C en la madrugada de hoy 03 de agosto en el municipio San Marcos.



# 1.1 CONDICIONES METEOROLÓGICAS ANTECEDENTES

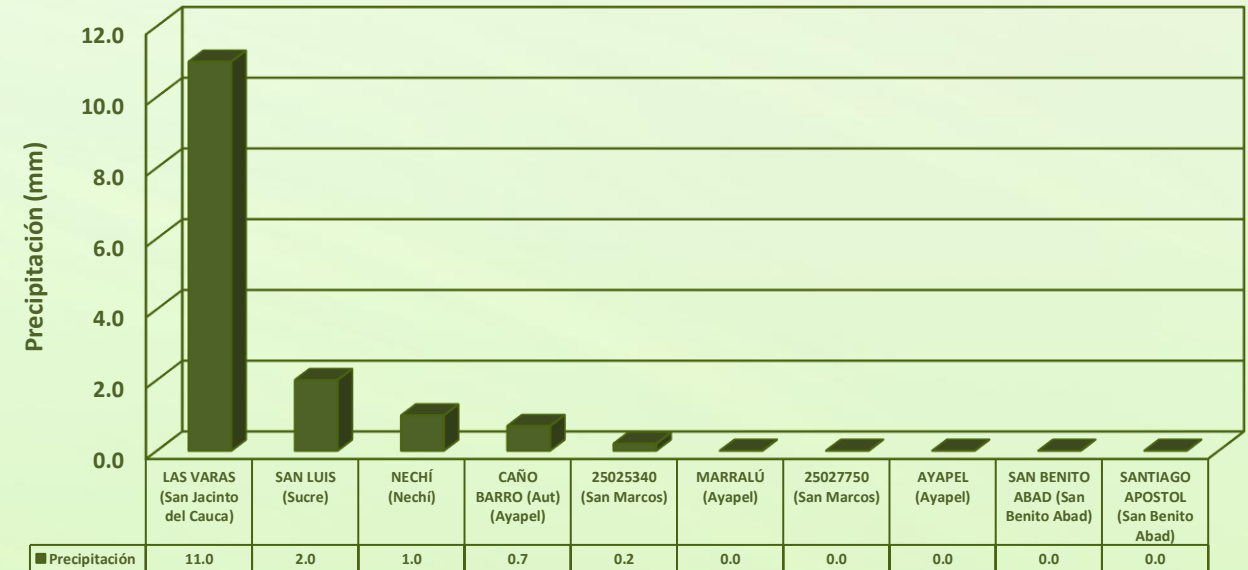


Precipitación acumulada  
03/08/2020 (07:00) - 04/08/2020 (07:00).  
Fuente: IDEAM



Temperatura superficial máxima por  
estimación Satelital 03/08/2020  
Fuente: IDEAM

## Lluvia Registrada el 03 de Agosto de 2020



## RESUMEN DE CONDICIONES DEL DÍA 03 DE AGOSTO

**Precipitación:** Durante la tarde del 03 de agosto prevaleció cielo parcialmente nublado, sin lluvias, luego durante la noche del 03 de agosto y, la madrugada del 04 de agosto, se incrementó la nubosidad, con lluvias aisladas, principalmente hacia los municipios Magangué, Achí, San Jacinto del Cauca, Sucre, Majagual, Guaranda y Nechí. La estación con mayor registro fue Las Varas en San Jacinto del Cauca con 11mm.

**Temperatura:** Se registró una temperatura máxima de 35,3°C a las 16:00 horas del día 03 de agosto en el municipio San Benito Abad y una mínima de 25,7°C en la madrugada del 04 de agosto en el municipio San Marcos.

## 1.2 CONDICIONES METEOROLÓGICAS ACTUALES

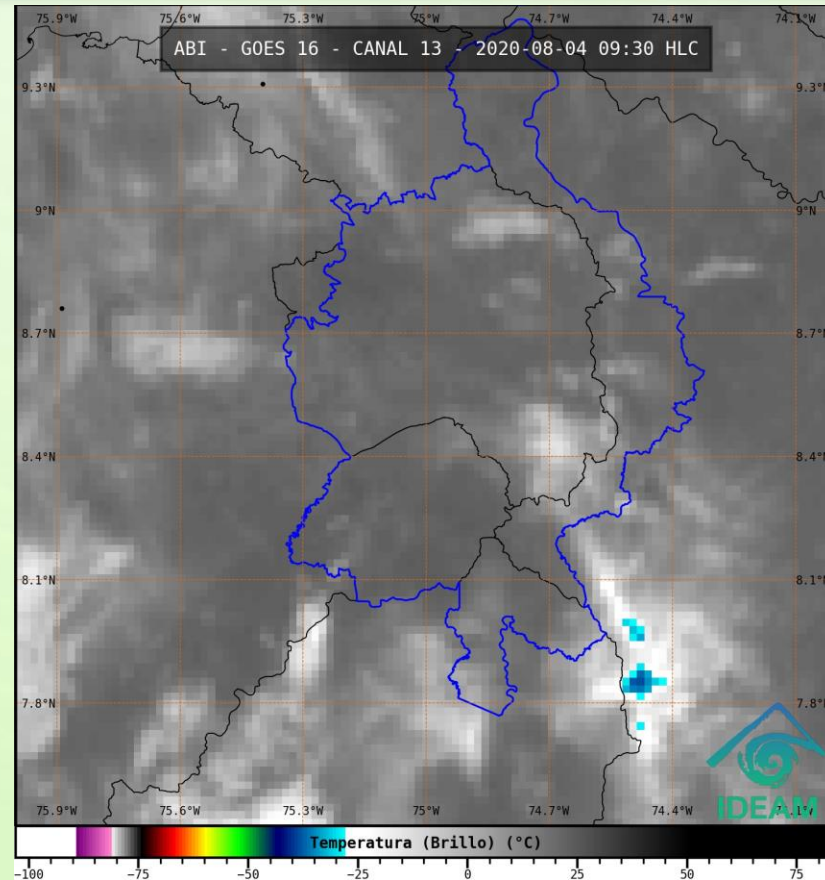


Imagen de satélite IR 09:30 HLC  
Fuente: IDEAM

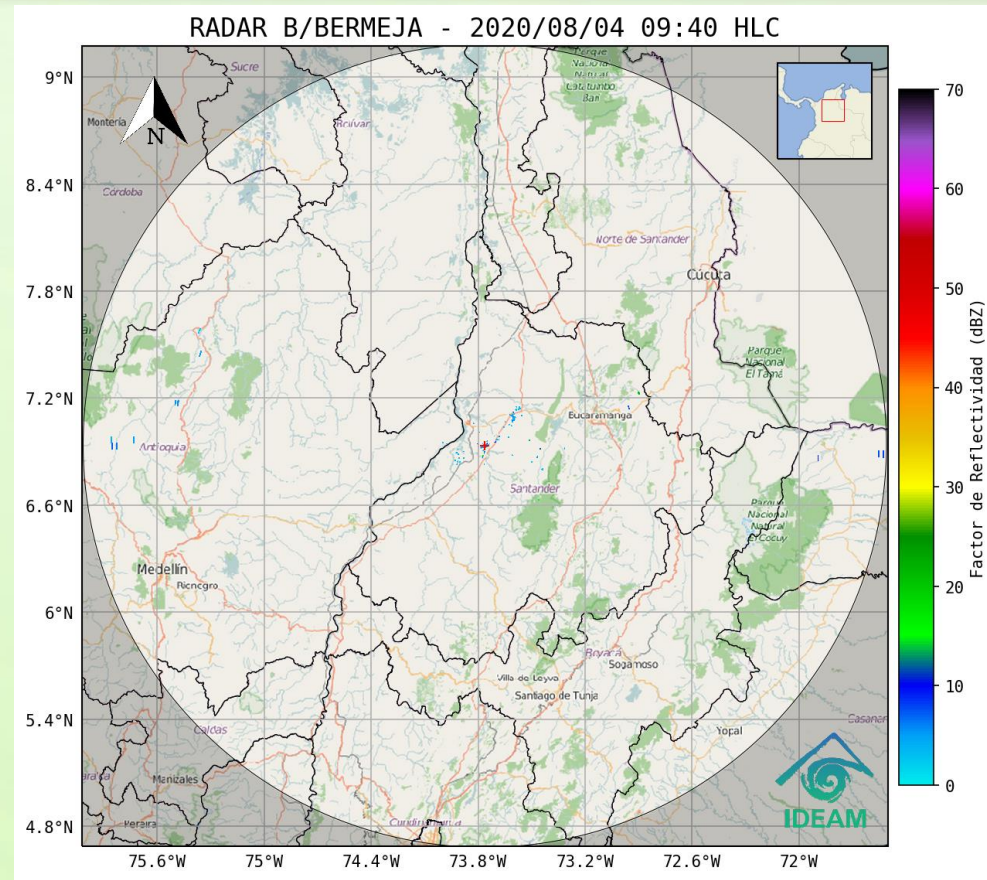


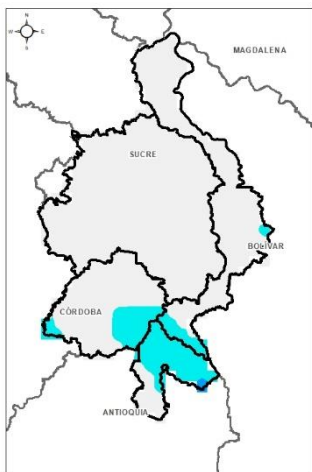
Imagen de radar 09:40 HLC  
Fuente: IDEAM

Actualmente condición de cielo parcialmente nublado en toda la región, sin lluvias.

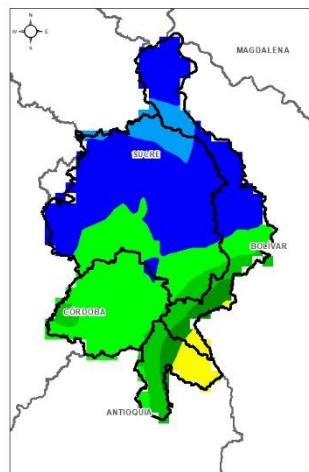




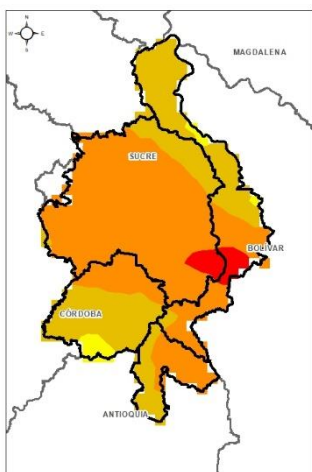
# PRONÓSTICO METEOROLÓGICO



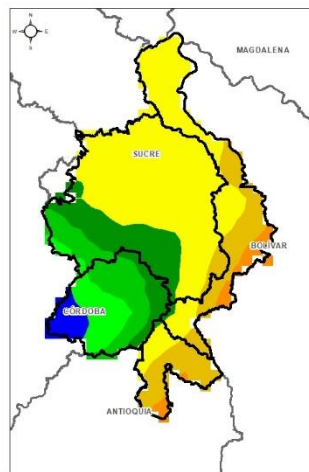
TARDE DEL 04 DE AGOSTO



NOCHE DEL 04 DE AGOSTO



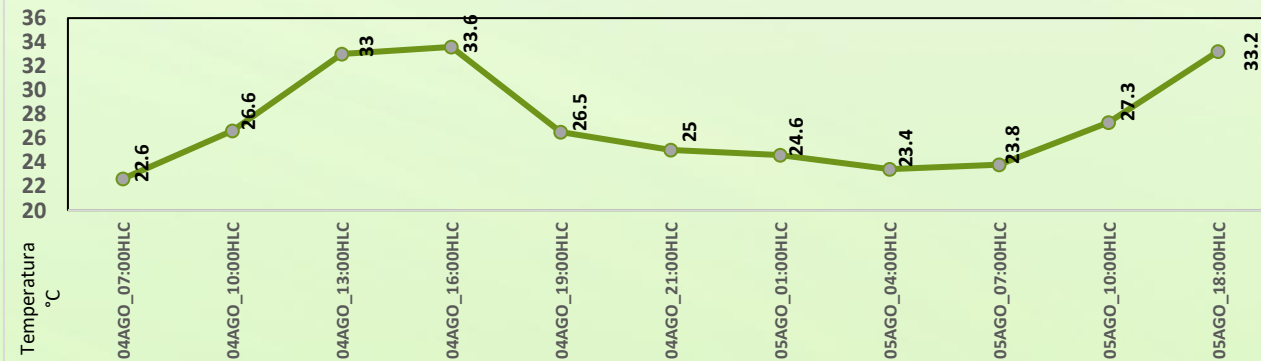
ACUMULADO DEL 04 AL 05 DE AGOSTO



ACUMULADO DEL 05 AL 06 DE AGOSTO



Día	Jornada	Temperatura Máxima	Nubosidad	Tipo de Precipitación	Probabilidad de lluvia(%)
MARTES 04 DE AGOSTO	Tarde	36°C	Parcialmente Nublado	Lluvias	50%
	Noche	26°C	Nublado	Lluvias	85%



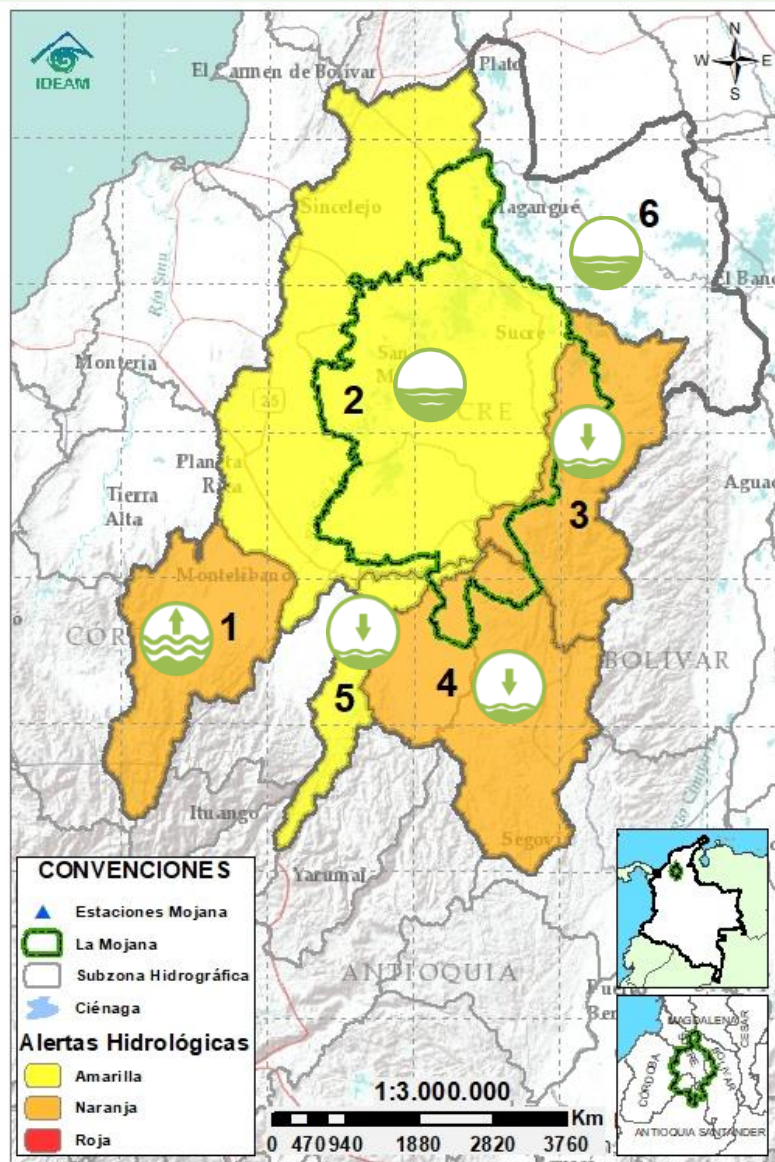
Pronóstico de temperaturas medias para los próximos 03 días; Fuente IDEAM

## PRONÓSTICO PARA EL MARTES 04 DE AGOSTO

**Precipitación:** Para la tarde hoy prevalece condición de cielo parcialmente nublado, con posibilidad de lluvias al final de la misma en los municipios San Marcos, Majagual, Guaranda, San Benito Abad, Ayapel y Nechí. Luego en horas de la noche y madrugada se espera incremento de la nubosidad con posibilidad de lluvias de variada intensidad en todo el territorio.

**Temperatura:** Las temperaturas máximas oscilarán entre los 32°C y 36°C y las mínimas entre los 22°C y 26°C. Las sensaciones térmicas máximas para los siguientes dos días oscilarán entre los 35°C y 38°C.

## 2.1 CONDICIONES HIDROLÓGICAS ANTECEDENTES



Condiciones hidrológicas antecedentes para el 03/08/2020

### CONVENCIONES DE TERMINOS HIDROLÓGICOS

	<b>Lluvias</b>	Lluvias antecedentes intensas o continuas y/o pronóstico de las mismas, las cuales pueden generar crecientes súbitas en los ríos principales y sus afluentes.
	<b>Descenso</b>	Condición de disminución de niveles.
	<b>Ascenso</b>	Condición de aumento de niveles.
	<b>Creciente súbita</b>	Fenómeno natural que se presenta en los ríos de montaña como consecuencia de la ocurrencia de lluvias intensas o torrenciales en zonas de alta pendiente del cauce principal y sus afluentes.
	<b>Tránsito de crecientes</b>	Es el desplazamiento de una onda de creciente de aguas arriba hacia aguas abajo de la corriente.
	<b>Creciente por desembalse</b>	Proceso de tránsito del flujo de agua por descarga controlada desde un embalse.
	<b>Inundación</b>	Aumento en los niveles y/o caudales de los cuerpos de agua que superan la capacidad máxima de transporte o modificación de la sección transversal que la reduce, ocasionando el desbordamiento e inundación de sus zonas aledañas.
	<b>Niveles estables</b>	No se presentan fluctuaciones considerables de nivel del cuerpo de agua.



**Alerta ROJA**

**PARA TOMAR ACCIÓN** Advierte a los sistemas de prevención y atención de desastres sobre la amenaza que puede ocasionar un fenómeno con efectos adversos sobre la población, el cual requiere la atención inmediata por parte de la población y de los cuerpos de atención y socorro. Se emite una alerta sólo cuando la identificación de un evento extraordinario indique la probabilidad de amenaza inminente y cuando la gravedad del fenómeno implique la movilización de personas y equipos, interrumpiendo el normal desarrollo de sus actividades cotidianas.



**Alerta NARANJA**

**PARA PREPARARSE** Indica la presencia de un fenómeno. No implica amenaza inmediata y como tanto es catalogado como un mensaje para informarse y prepararse. El aviso implica vigilancia continua ya que las condiciones son propicias para el desarrollo de un fenómeno, sin que se requiera permanecer alerta.



**Alerta AMARILLA**

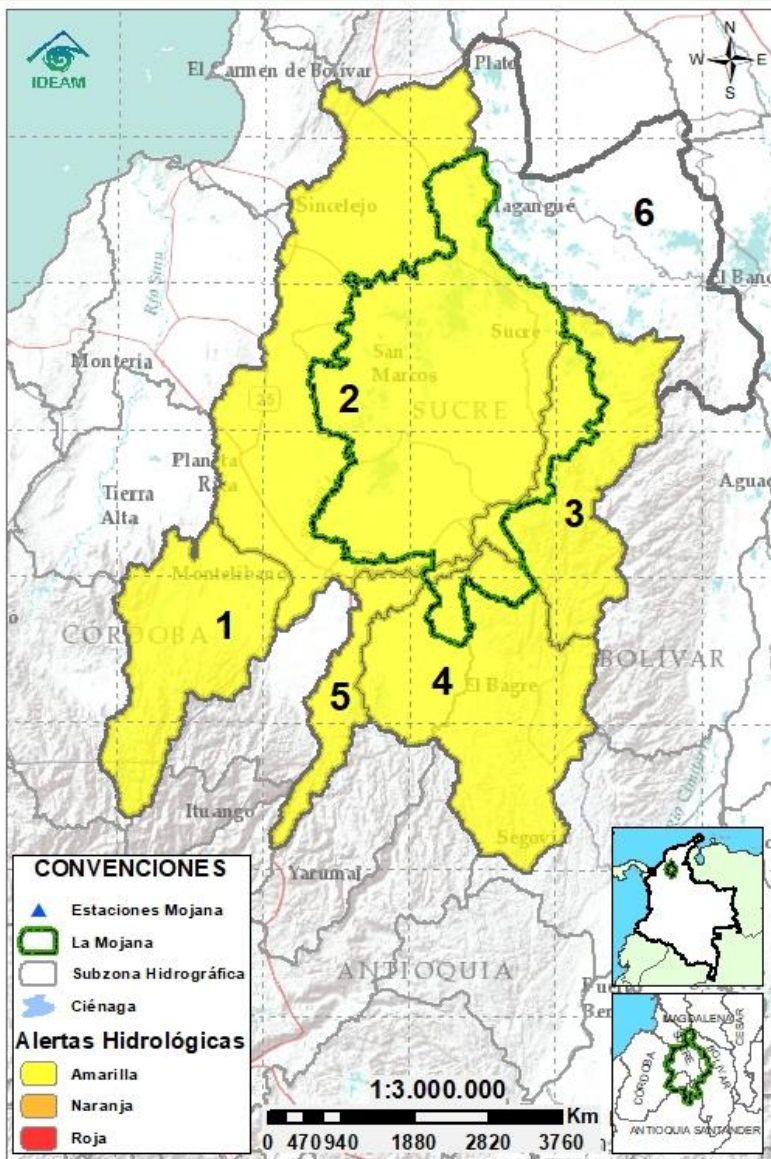
**PARA INFORMARSE** Es un mensaje oficial por el cual se difunde información. Por lo regular se refiere a eventos observados, registrados o registrados y puede contener algunos elementos de pronóstico a manera de orientación. Por sus características pretéritas y futuras difiere del aviso y de la alerta, y por lo general no está encaminado a alertar sino a informar.

**SIN ALERTA** La información que se suministra se encuentra fuera de los umbrales de alerta.





# CONDICIONES HIDROLÓGICAS ACTUALES



**Descripción condiciones hidrológicas:** alerta amarilla en el Bajo Cauca y Bajo Nechí, dados los altos niveles registrados en los municipios de Nechí, San Jacinto del Cauca y Guaranda; se advierte acerca de la probabilidad de incrementos en horas de la noche y madrugada. En el río Cauca, entre Puerto Valdivia y Nechí, se tiene alerta amarilla, ya que no se descartan posibles incrementos ligeros para las próximas horas. En cuanto al río San Jorge, se tiene en alerta amarilla toda la cuenca, con especial atención en el municipio de Montelíbano, donde se esperan posibles incrementos por tránsito de creciente desde el río Uré. Para el Bajo San Jorge, no se descartan posibles ascensos en las próximas horas, a la altura de los municipios de La Apartada y Ayapel.

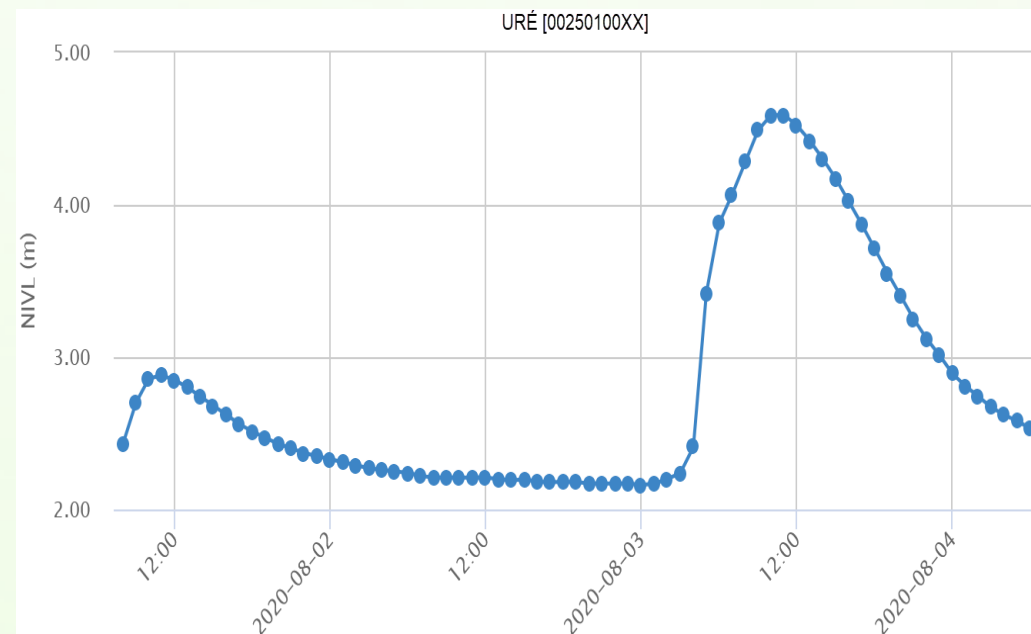
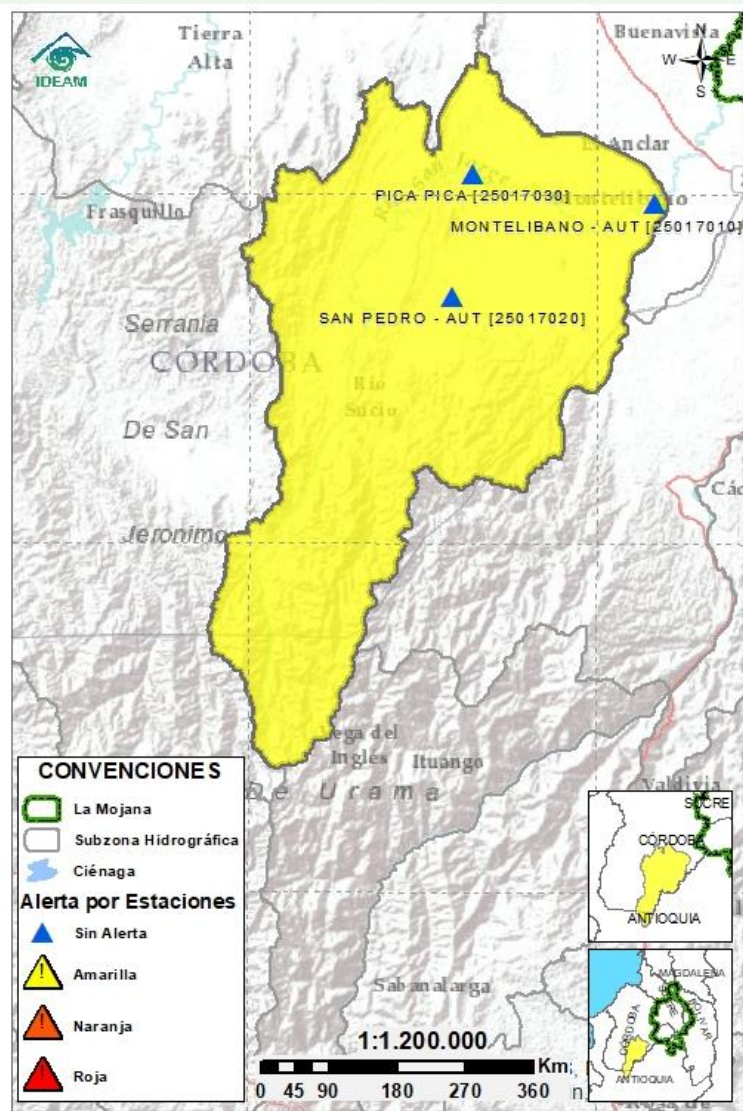
Alerta	Zona Hidrográfica	Subzona o Cuenca Hidrográfica	Condición predominante	Descripción de la alerta hidrológica
	1	Bajo Magdalena-Cauca - San Jorge	Alto San Jorge	<b>Niveles en descenso</b> Descenso del nivel del río Uré, aportante del San Jorge en jurisdicción del municipio de San José de Uré. No se descartan incrementos en los niveles del San Jorge en las próximas horas, a la altura de Montelíbano. Especial atención en horas de la noche y madrugada.
	2	Bajo Magdalena-Cauca - San Jorge	Bajo San Jorge	<b>Niveles en ascenso</b> Niveles en ascenso en el río San Jorge, a la altura de La Apartada y Ayapel. Se advierte sobre la probabilidad de incrementos en las próximas horas por tránsito de creciente desde el Alto San Jorge.
	3	Bajo Magdalena-Cauca - San Jorge	Directos al Bajo Cauca-ciénaga La Raya entre el río Nechí y Brazo de Loba	<b>Niveles en descenso</b> Niveles en descenso en el río Cauca a la altura de Nechí, San Jacinto del Cauca, Montecristo, Guaranda, Tiquisio, Achí, Altos del Rosario y Pinillos. No se descartan incrementos ligeros en horas de la noche y madrugada.
	4	Nechí	Bajo Nechí y Directos al Bajo Nechí	<b>Niveles en descenso</b> Niveles en descenso en el río Nechí y sus aportantes, río Cacerí y quebrada Vijagual, en jurisdicción de los municipios de Segovia, Zaragoza, El Bagre, Caucasia y Nechí. Probabilidad de incrementos moderados en horas de la noche y madrugada.
	5	Cauca	Directos al Cauca entre Pto. Valdivia y río Nechí	<b>Niveles en descenso</b> Descenso de los niveles en el río Cauca en Valdivia, Cáceres, Caucasia y Nechí, con probabilidad de incrementos en las próximas horas.
Sin alerta	6	Bajo Magdalena	Directos Bajo Magdalena entre El Banco y Plato	<b>Niveles estables</b> Niveles estables en el río Magdalena, Brazo de Loba (entre El Banco y Pinillos) y Brazo de Mompós (entre El Banco y Santa Bárbara de Pinto). Se mantiene la alerta amarilla puntual en El Banco, por altos niveles.

**Nota 1:** Las alertas hidrológicas pueden ser corregidas y/o actualizadas en el futuro. No representa una certificación oficial del IDEAM.

**Nota 2:** Es probable que los eventos hidrológicos reportados en las alertas emitidas no se estén presentando sobre los ríos principales sino sobre sus afluentes.

**Nota 3:** El IDEAM recomienda a la población ribereña estar muy atenta al comportamiento de los niveles de los ríos y atender las recomendaciones que la Unidad Nacional de Gestión del Riesgo de Desastres (UNGRD) emita para la implementación de medidas de contingencia ante posibles afectaciones por desbordamientos e inundaciones.

## 2.2.1 SUBZONA HIDROGRÁFICA DEL RÍO SAN JORGE CUENCA ALTA



Subzona  
hidrográfica

Cuenca alta  
del río San  
Jorge

Alerta

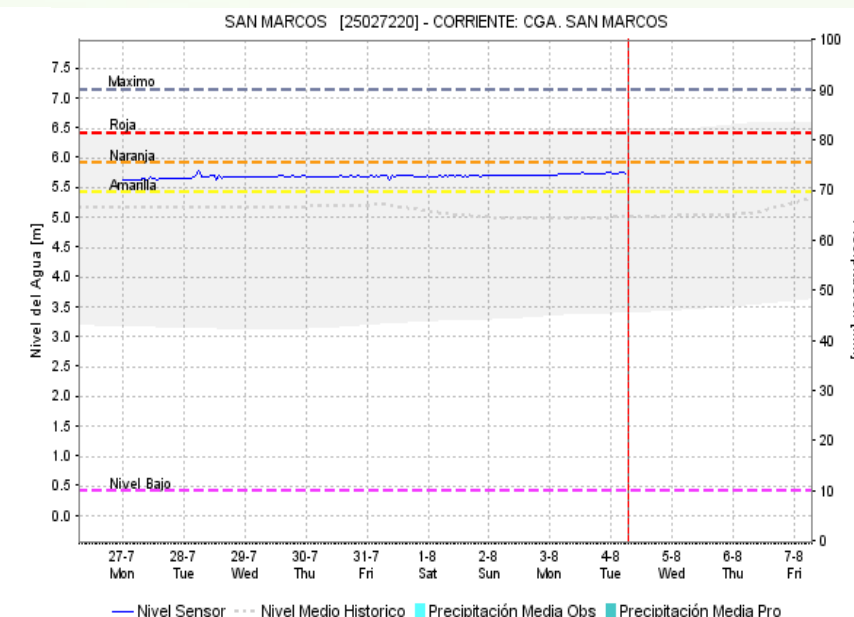
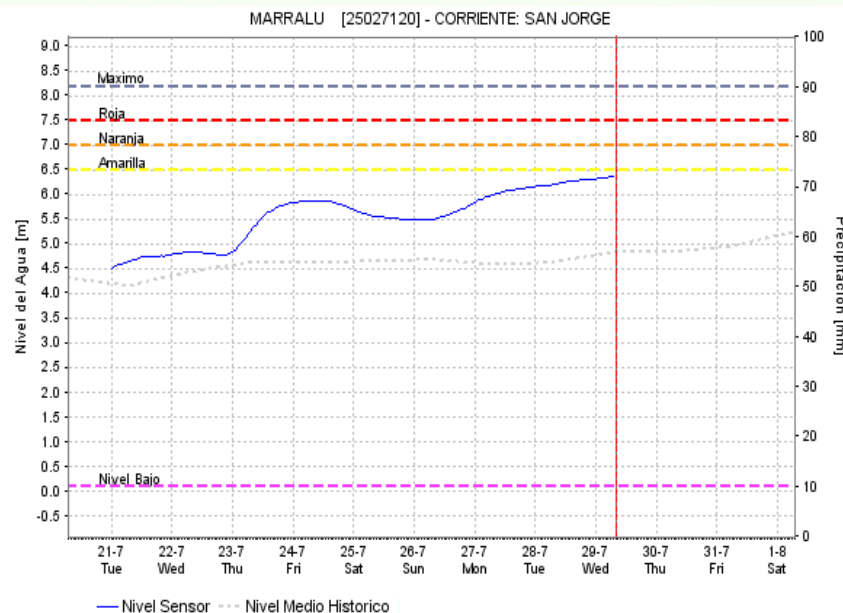
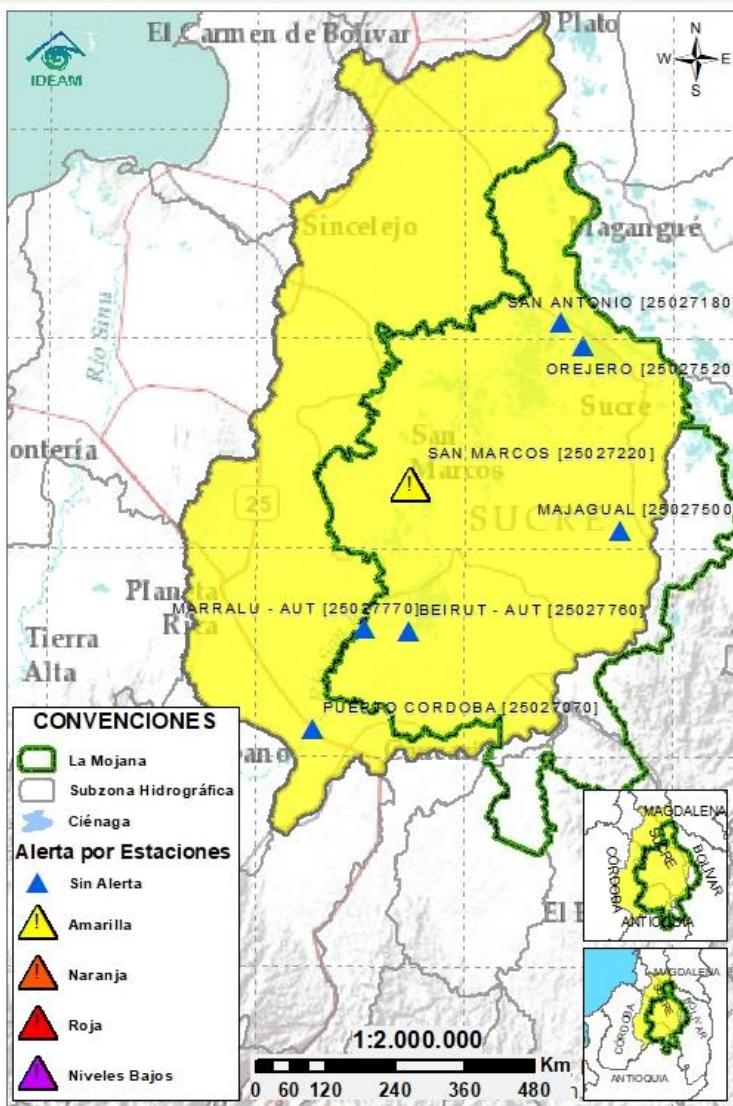


Descripción

Niveles en descenso en la cuenca alta del río San Jorge, especialmente en el río Uré, aportante del San Jorge. Probabilidad de incrementos en las próximas horas a la altura de Montelíbano. Especial atención en horas de la noche y madrugada.



## 2.2.2 SUBZONA HIDROGRÁFICA DEL RÍO SAN JORGE CUENCA BAJA



Subzona  
hidrográfica

Alerta

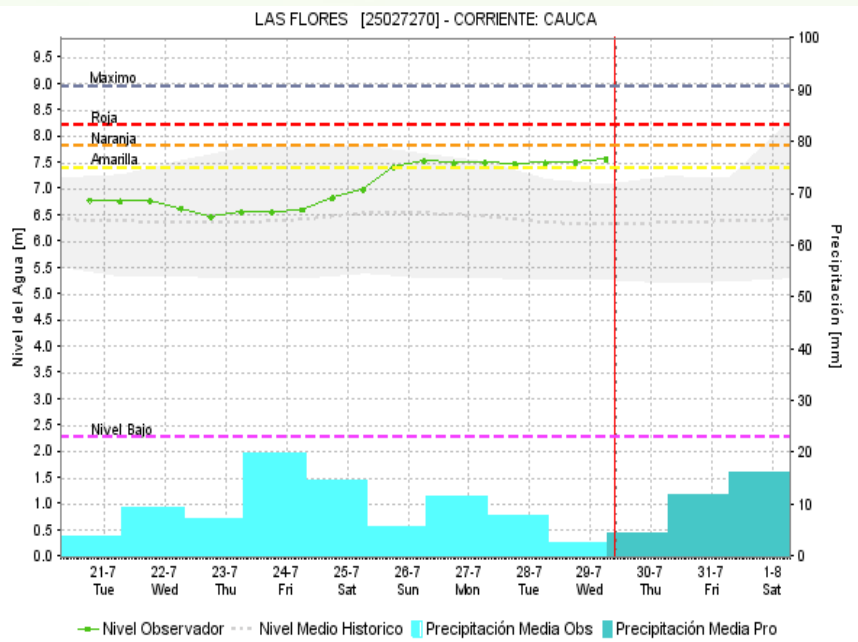
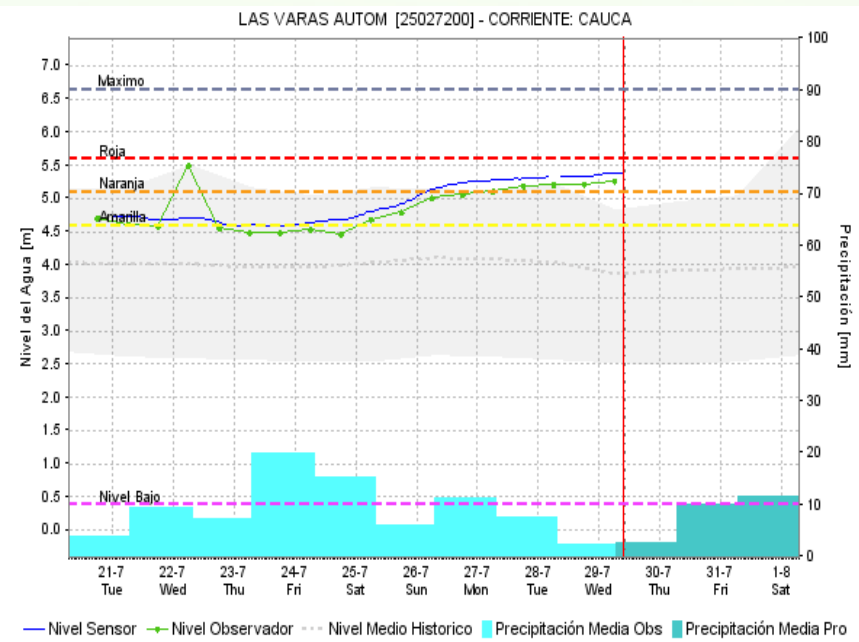
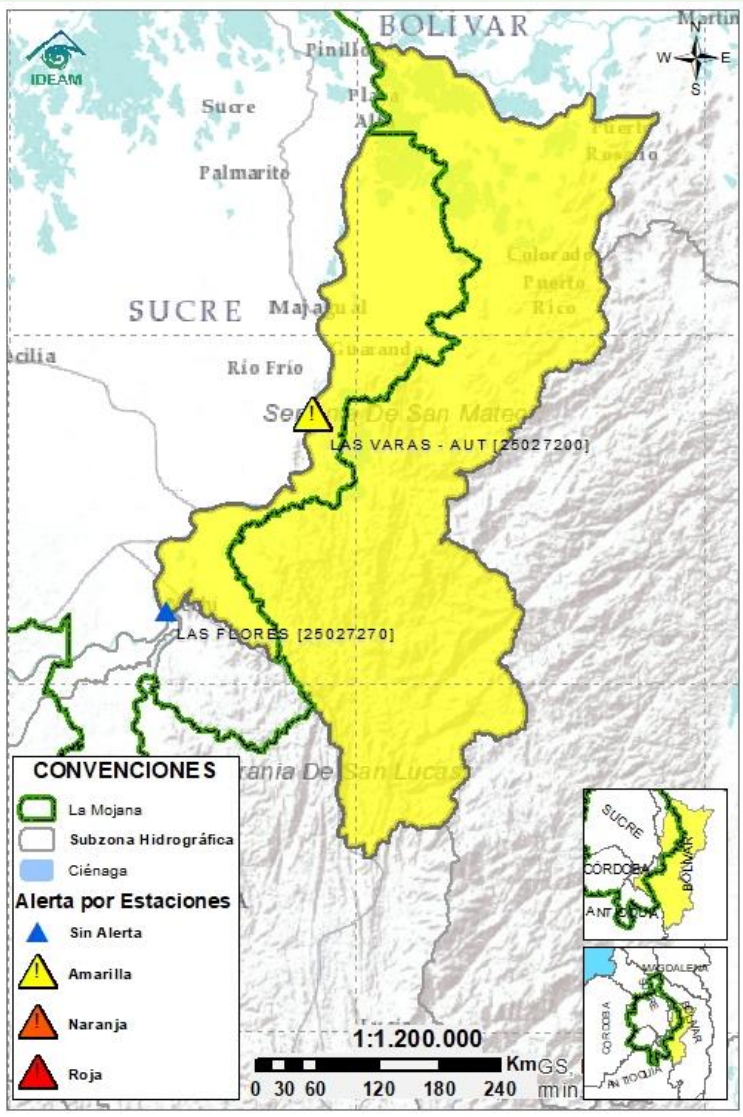
Descripción

Cuenca baja  
del río San  
Jorge



Niveles en ascenso en el río San Jorge, a la altura del municipio de La Apartada (estación Puerto Córdoba) y del corregimiento de Marralú (municipio de Ayapel), condición predominante para las próximas horas por el tránsito de creciente desde el Alto San Jorge. Niveles estables en el sistema cenagoso y de caños del Bajo San Jorge, como es el caso de los caños Pancegüita (en Sucre), Mojana (en Sucre y Majagual), Rabón, Pasifueres, Tosnován y Viloría (en San Benito Abad), Seheve y San Matías (en Ayapel), así como en las ciénagas de los municipios de San Benito Abad, San Marcos (Las Flores, Cuenca, El Pital y San Marcos, en casco urbano), Ayapel y Sucre. Se recomienda especial atención a los niveles de la ciénaga de San Marcos, debido a los altos valores que registra actualmente.

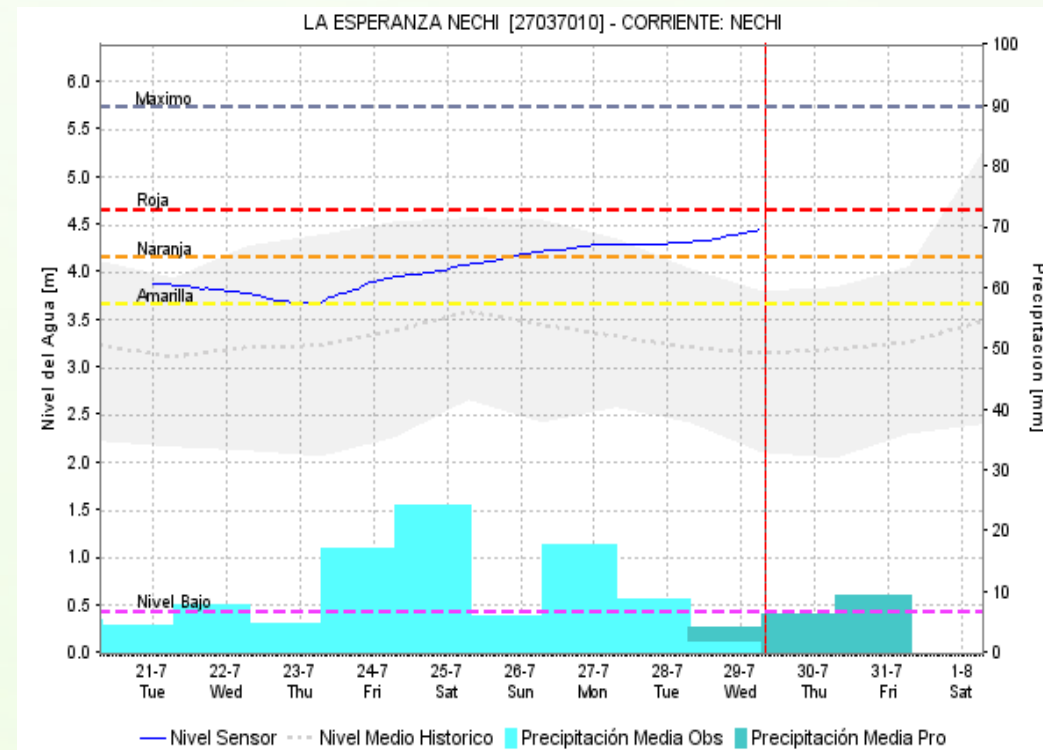
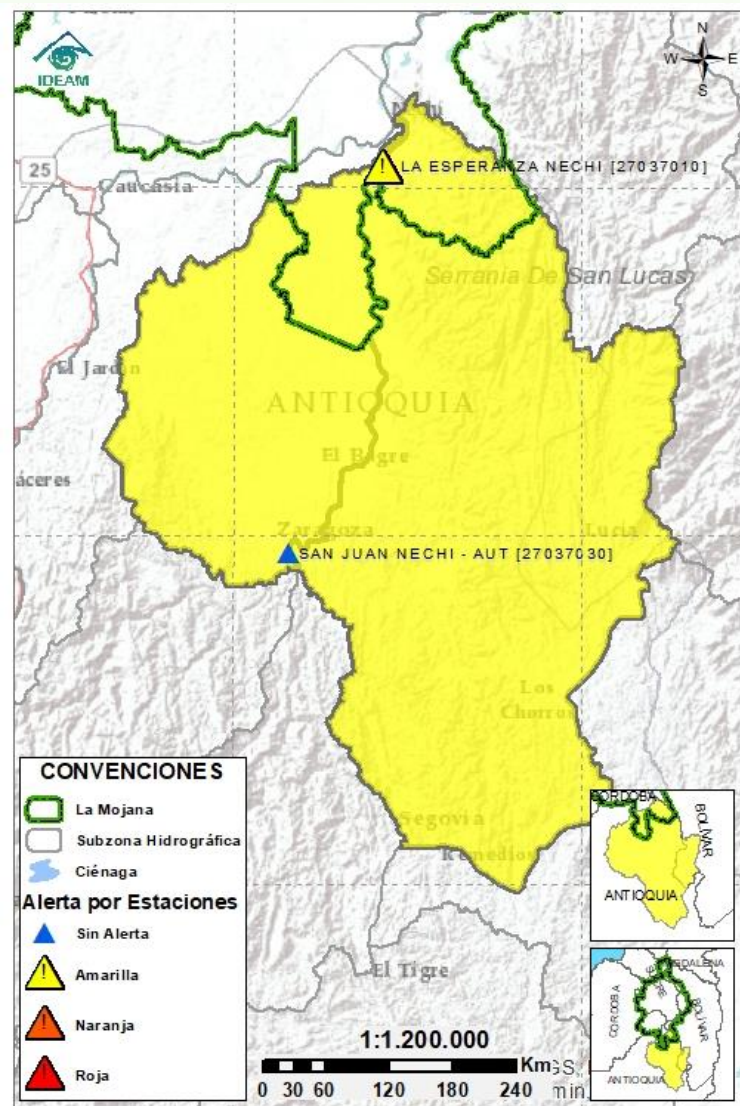
2.2.3 DIRECTOS AL BAJO CAUCA - CIÉNAGA LA RAYA  
ENTRE EL RÍO NECHÍ Y EL BRAZO DE LOBA



Subzona hidrográfica	Alerta	Descripción
Directos al bajo Cauca- Ciénaga La Raya entre el río Nechí y Brazo de Loba		Niveles en descenso en el río Cauca, en el tramo que comprende los municipios de Nechí, San Jacinto del Cauca, Montecristo, Guaranda, Achí, Tiquisio y Pinillos. Probabilidad de incrementos moderados durante las horas de la noche y madrugada, con especial atención en los municipios de Nechí y San Jacinto del Cauca.



## 2.2.4 SUBZONA HIDROGRÁFICA DEL RÍO NECHÍ CUENCA BAJA



Subzona  
hidrográfica

Alerta

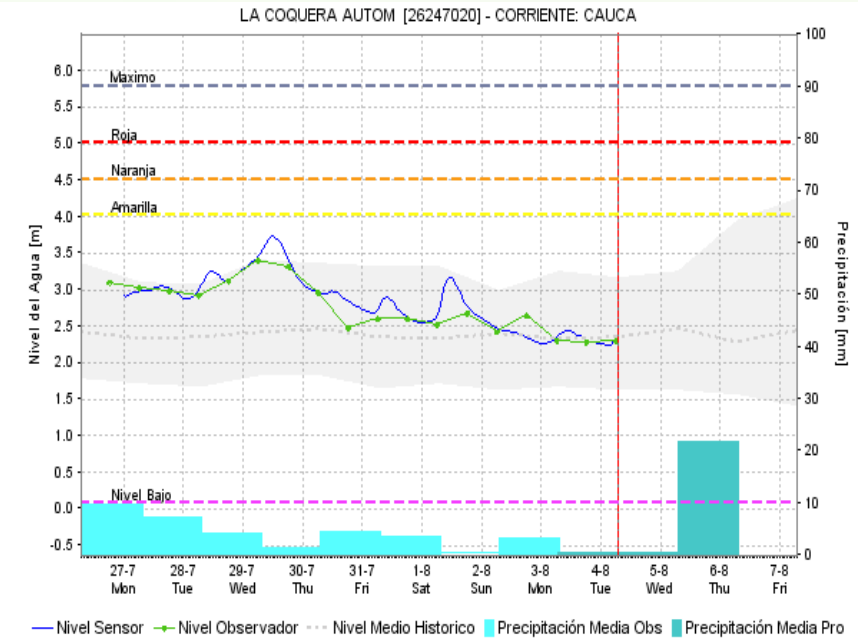
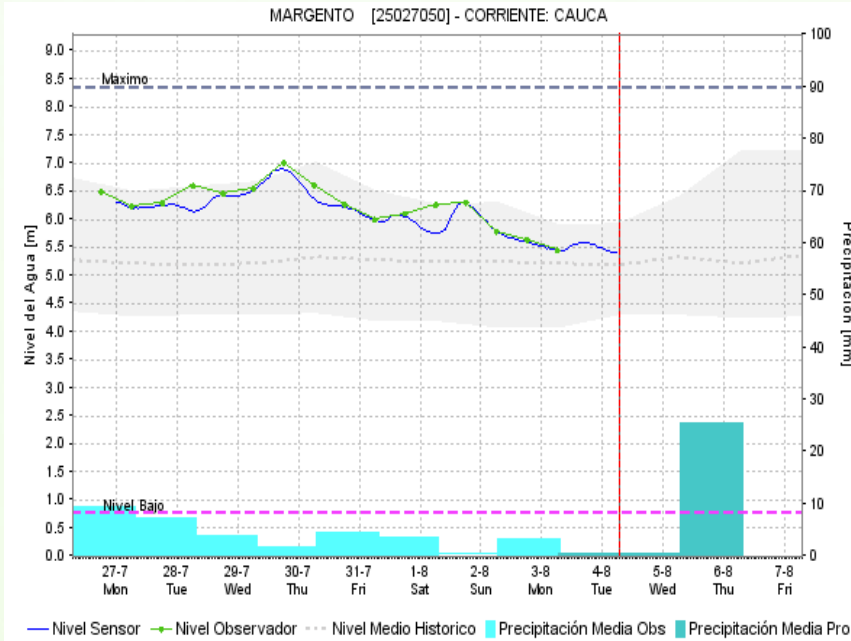
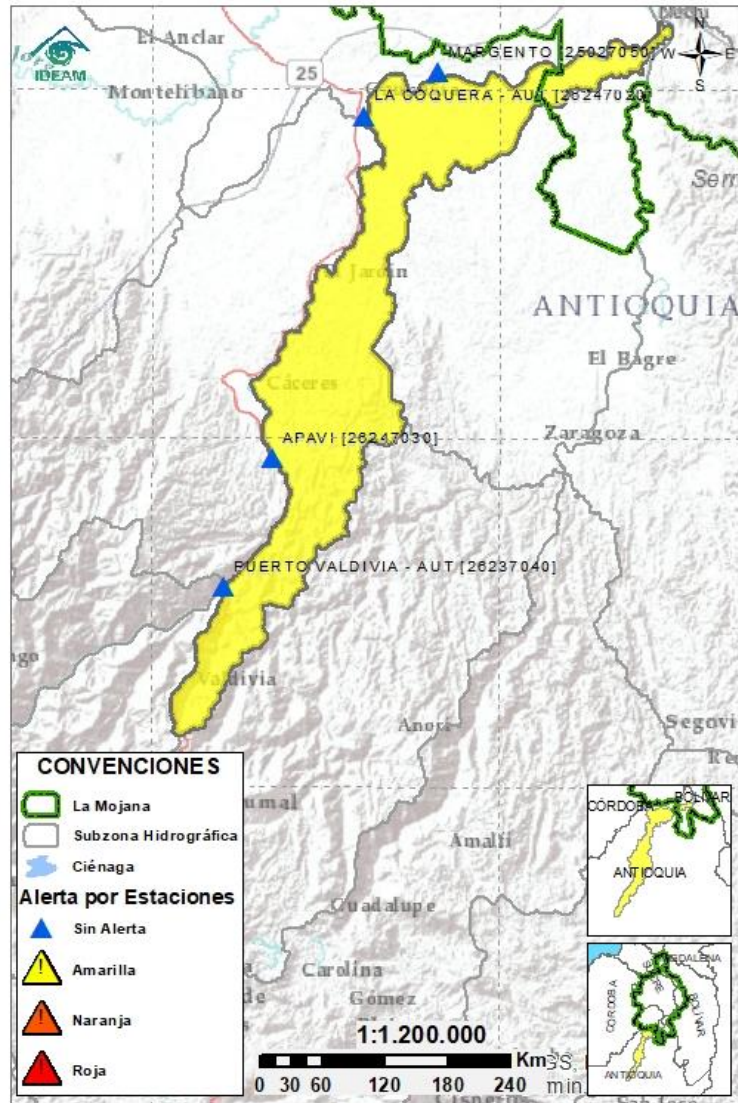
Descripción

Cuenca baja  
del río Nechí



Niveles en descenso en el río Nechí y en sus tributarios, río Cacerí y quebrada Vijagual, en jurisdicción de los municipios de Segovia, Zaragoza, El Bagre, Caucasia y Nechí, condición predominante para las próximas horas. Probabilidad de incrementos en horas de la noche y madrugada, con especial atención en el municipio de Nechí.

## 2.2.5 DIRECTOS AL CAUCA ENTRE PTO. VALDIVIA Y RÍO NECHÍ



Subzona  
hidrográfica

Alerta

Descripción

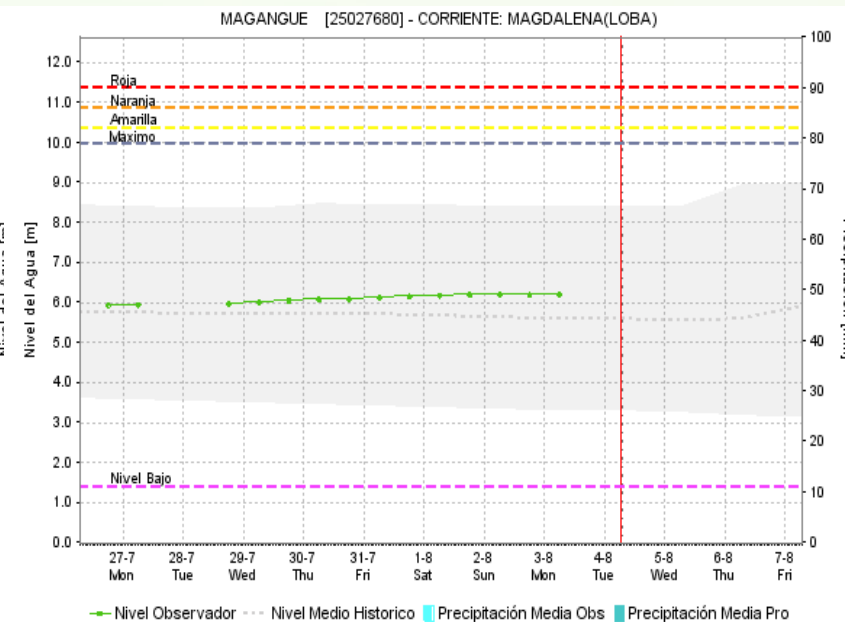
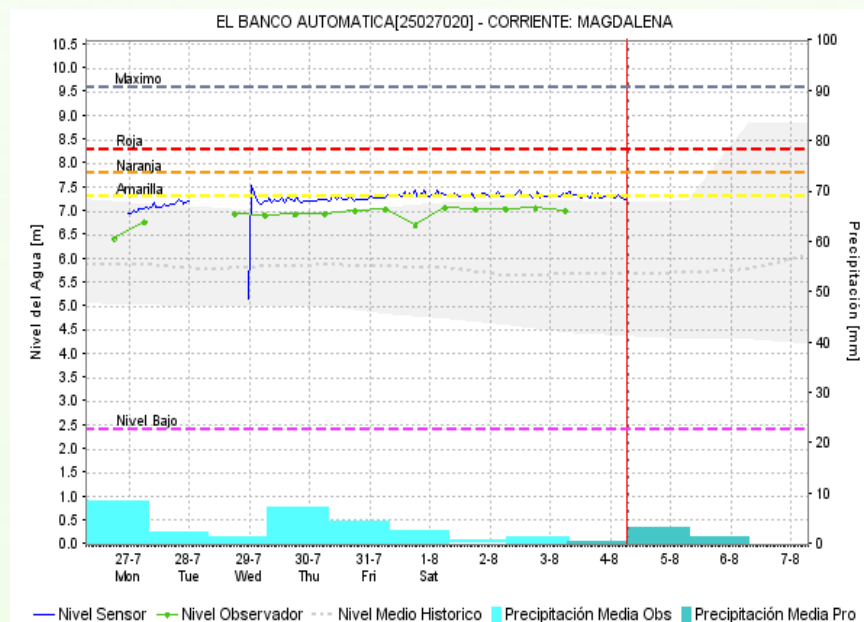
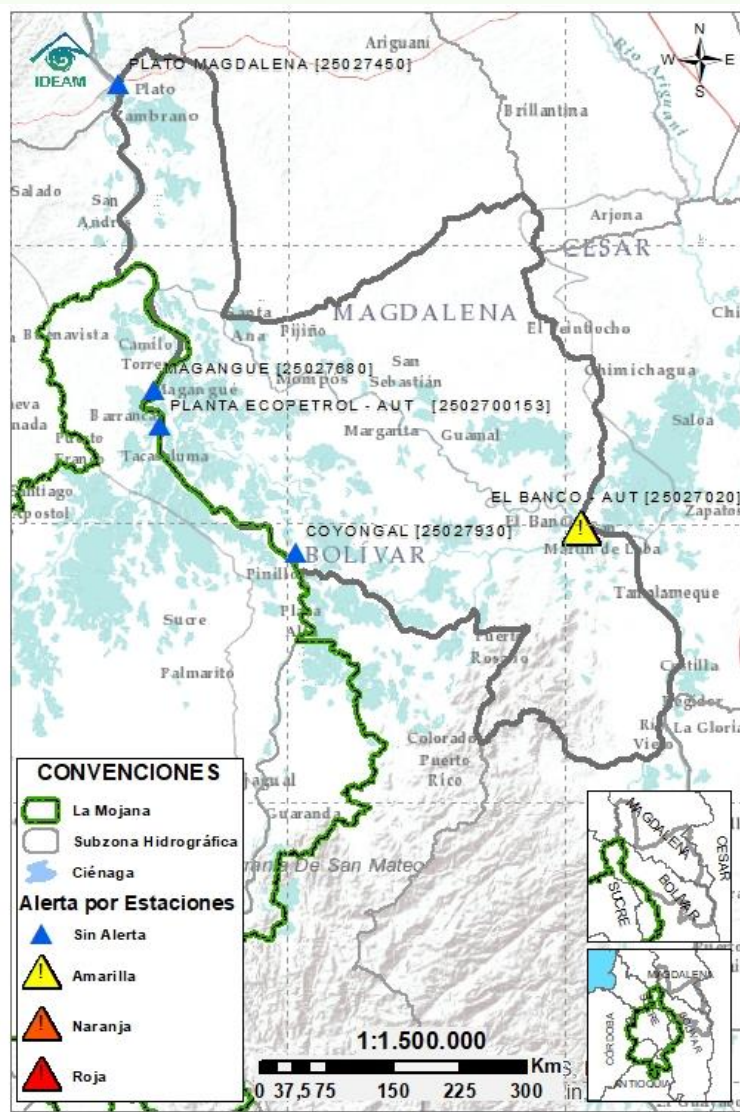
Directos al  
Cauca entre  
Pto. Valdivia y  
río Nechí



Descenso en los niveles del río Cauca en el tramo que recorre Puerto Valdivia, Cáceres, Caucasia y Nechí; probabilidad de incrementos ligeros en las próximas horas, especialmente en horas de la noche y madrugada.



## 2.2.6 DIRECTOS AL BAJO MAGDALENA ENTRE EL BANCO Y EL PLATO



Subzona hidrográfica	Alerta	Descripción
Directos Bajo Magdalena entre el Banco y el Plato	Sin alerta	Niveles estables en el río Magdalena, así como en el Brazo de Loba (entre El Banco y Pinillos) y en el Brazo de Mompós (entre El Banco y Santa Bárbara de Pinto). Se mantiene la alerta amarilla puntual en El Banco, por los altos niveles registrados en este punto del río Magdalena.



## Estaciones Meteorológicas automáticas y convencionales en la región de la Mojana

Leyenda	Estación	Municipio	Departamento	Tipo	Código
B1	Aeropuerto Baracoa	Magangué	Bolívar	Convencional	25025100
B2	Planta Ecopetrol	Magangué	Bolívar	Automática	250270153
B3	Las varas	San Jacinto del Cauca	Bolívar	Convencional	25027200
C1	Ayapel	Ayapel	Cordoba	Convencional	25025030
C2	Caño Barro	Ayapel	Cordoba	Automática	13027040
C3	Marralu	Ayapel	Cordoba	Automática	25027770
S1	Majagual	Majagual	Sucre	Convencional	25020340
S2	San Benito Abad	San Benito Abad	Sucre	Convencional	25025180
S3	Santiago Apóstol	San Benito Abad	Sucre	Convencional	25020760
S4	San Marcos	San marcos	Sucre	Automática	25025340
S5	San Luis	Sucre	Sucre	Convencional	25021370

## Horarios de monitoreo y pronóstico de las condiciones meteorológicas







El ambiente  
es de todos

Minambiente

## EQUIPO DE TRABAJO CRPA LA MOJANA

Elaborado por:  
**RAFAEL MUNDARAY**, Meteorólogo  
**OLGA LUCÍA PULIDO MÉNDEZ**, Hidróloga

Con la colaboración de:  
**JAIRO VELEZ**, Apoyo SIG  
**MAYERLIN SANDOVAL**, Comunicadora

[www.corpomojana.gov.co](http://www.corpomojana.gov.co)

**Correo Electrónico:**

[corpomojana@corpomojana.gov.co](mailto:corpomojana@corpomojana.gov.co)

Cra. 21 # 21 A – 44 San Marcos - Sucre

Teléfono: (+57) (5) 295 5347

**YOLANDA GONZALEZ HERNÁNDEZ**,

Directora General IDEAM.

**DANIEL USECHE SAMUDIO**,

Jefe (E) Oficina del Servicio de Pronósticos y Alertas

[www.ideam.gov.co/](http://www.ideam.gov.co/)

**Correos electrónicos:**

[servicio@ideam.gov.co](mailto:servicio@ideam.gov.co),

[alertas@ideam.gov.co](mailto:alertas@ideam.gov.co)

Calle 25 d # 96b - 70, piso 3. Bogotá, D.C.

Teléfono: 307 5625 ext. 1334 - 1336.

**LILIANA QUIROZ**, Directora General de la Corporación para el  
Desarrollo Sostenible de La Mojana y el San Jorge –  
CORPOMOJANA.

**ÉDGAR ORTIZ PABÓN**, Gerente del Fondo Adaptación

**DIANA ISABEL DIAZ**, Coordinadora del Proyecto  
Mojana Clima y Vida.

**MYRIAM ANDREA CALDERÓN**, Asesor Sistema de Alertas  
Tempranas

